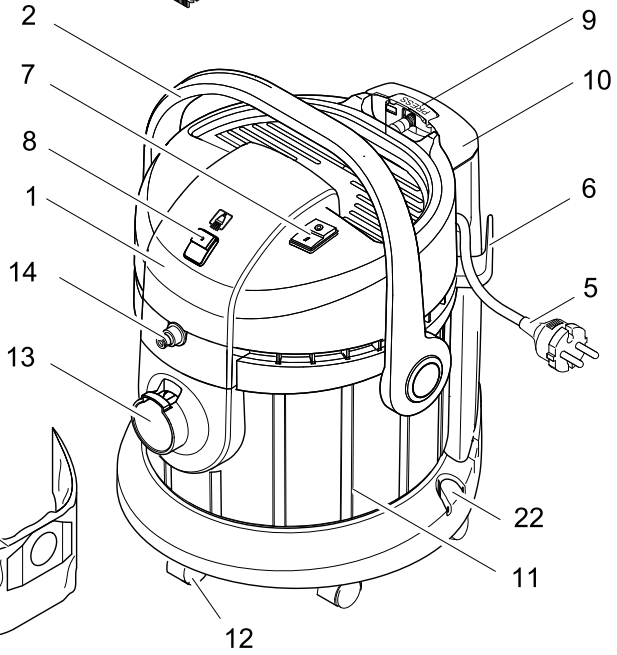
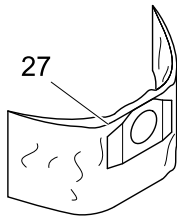
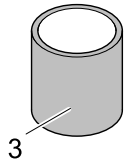
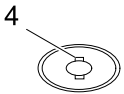
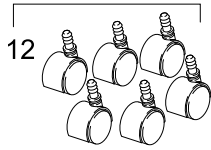
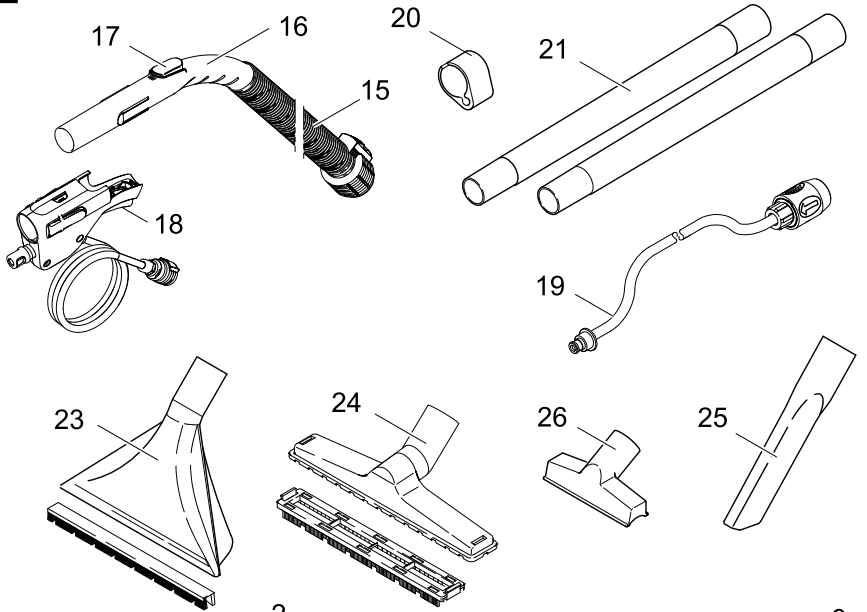


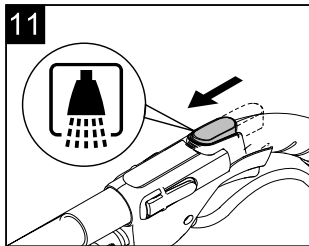
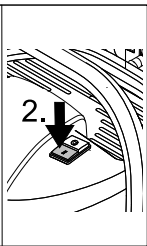
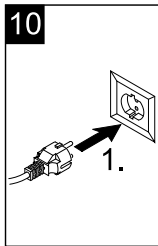
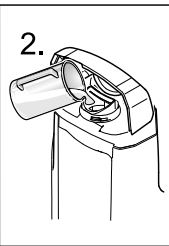
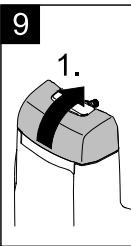
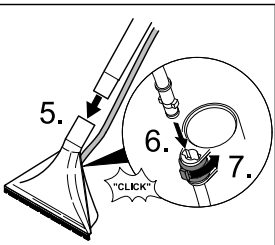
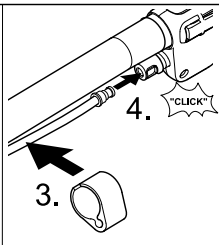
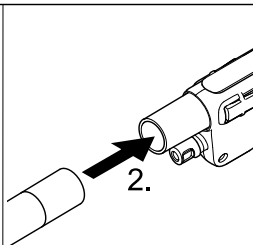
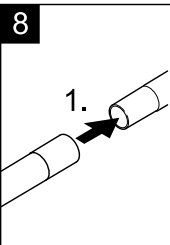
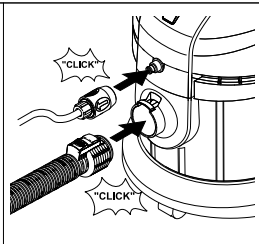
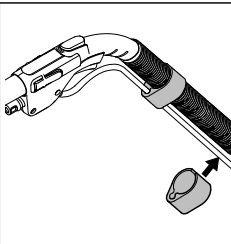
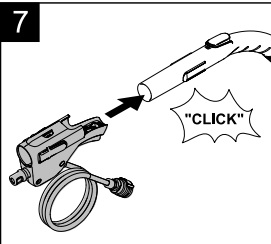
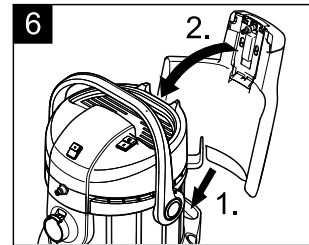
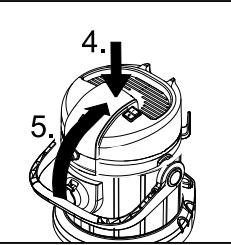
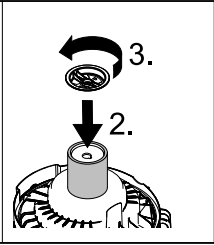
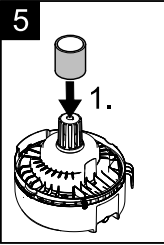
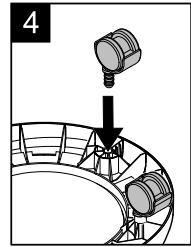
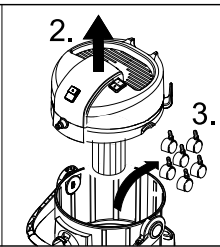
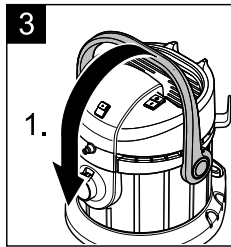
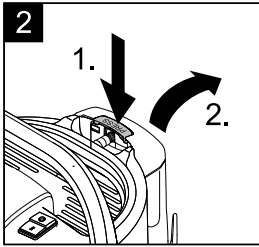
Deutsch	5
English	12
Français	19
Italiano	26
Nederlands	33
Español	40
Português	47
Dansk	54
Norsk	61
Svenska	68
Suomi	75
Ελληνικά	82
Türkçe	90
Русский	97
Magyar	105
Čeština	112
Slovenščina	119
Polski	126
Românește	133
Slovenčina	140
Hrvatski	147
Σρpski	154
Български	161
Eesti	169
Latviešu	176
Lietuviškai	183
Українська	190

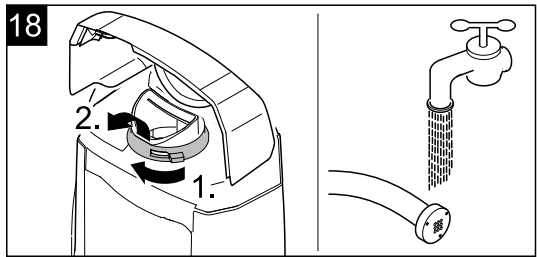
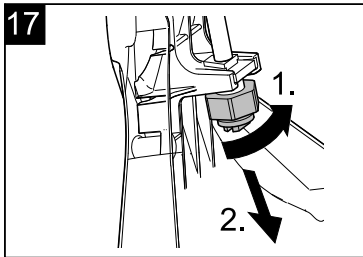
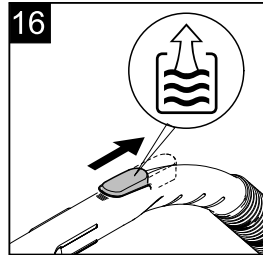
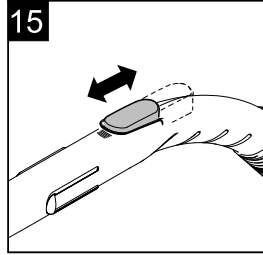
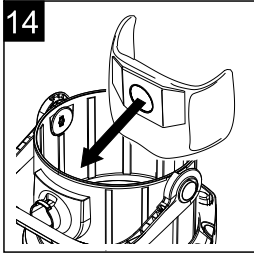
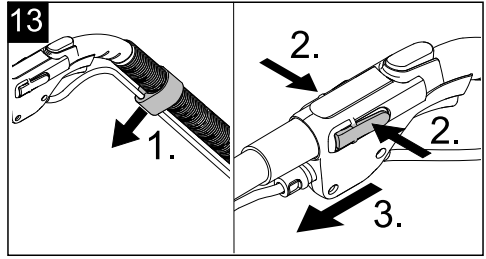
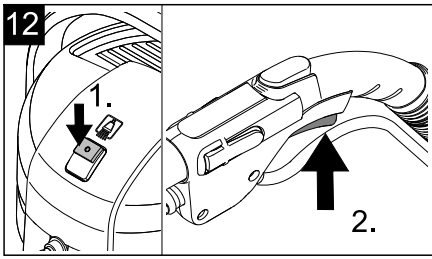
Register and win!  
[www.kärcher.com](http://www.kärcher.com)



1







## Уважаемый покупатель!



Перед первым применением вашего прибора прочитайте эту оригинальную инструкцию по эксплуатации, после этого действуйте соответственно и сохраните ее для дальнейшего пользования или для следующего владельца.

### Использование по назначению

Данный прибор разработан для личного использования и не рассчитан на требования для профессионального применения.

- С покупкой данного прибора вы приобрели разбрызгивающий экстрактор для ухода или основательной очистки ковровых покрытий с эффектом глубокой очистки.
- С помощью насадки для жестких поверхностей для промывочного сопла (в комплекте поставки) возможно чистить также и твердые поверхности.
- С соответствующими принадлежностями (включены в объем поставки) также можно использовать в качестве пылесоса для влажной/сухой уборки.

### Охрана окружающей среды



Упаковочные материалы пригодны для вторичной обработки. Поэтому не выбрасывайте упаковку вместе с домашними отходами, а сдайте ее в один из пунктов приема вторичного сырья.



Старые приборы содержат ценные перерабатываемые материалы, подлежащие передаче в пункты приемки вторичного сырья. Поэтому утилизируйте старые приборы через соответствующие системы приемки отходов.

### Инструкции по применению компонентов (REACH)

Актуальные сведения о компонентах приведены на веб-узле по следующему адресу:

<http://www.karcher.de/de/unternehmen/umweltschutz/REACH.htm>

## Указания по технике безопасности

Наряду с указаниями по технике безопасности, содержащимися в настоящем руководстве по эксплуатации необходимо также соблюдать общие правила техники безопасности и указания по предотвращению несчастных случаев. Любое применение, противоречащее данным указаниям, влечет за собой потерю гарантии.

### ⚠ Подключение тока

- Прибор следует включать только в соответствующим образом заземленную сеть переменного тока.
- Напряжение, указанные в заводской табличке, должно соответствовать напряжению в штепсельной розетке.
- В сырых помещениях, например, в ванных комнатах, включайте прибор в розетки с предвключенным предохранительным выключателем типа FI. В случае неуверенности обратитесь за консультацией к специалисту-электрику.
- Ни в коем случае не прикасайтесь к штепсельной вилке и розетке мокрыми руками.
- Используйте только брызгозащитный удлинитель с сечением провода не менее 3x1 мм<sup>2</sup>.
- Ни в коем случае не используйте неисправных кабелей сетевого питания и удлинителей! Если кабель сетевого питания был поврежден, его следует заменить специальным кабелем сетевого питания, который можно приобрести у изготовителя или его службы сервисного обслуживания клиентов.
- Необходимо следить за тем, чтобы кабель сетевого питания и удлинитель не были повреждены в результате переезда через них, сдавливания, расслоения и т.п.. Кабели сетевого питания следует за-

щищать от воздействия жары, масел, а также от повреждения острыми краями.

- При замене соединительных элементов на кабеле сетевого питания или удлинителе должна обеспечиваться брызгозащита и механическая прочность.
- Перед отсоединением прибора от сети питания сначала выключите его с помощью главного выключателя.
- При отсоединении прибора от сети питания необходимо тянуть за штепсельную вилку, а не за кабель.

### **△ Использование**

- Это устройство не предназначено для использования людьми (в том числе и детей) с ограниченными физическими, сенсорными или умственными способностями или лицами с отсутствием опыта и/или знаний, за исключением случаев, если за обеспечением безопасности их работы наблюдают специально подготовленные лица или они получают от них указания, касающиеся использования устройства. Необходимо следить за детьми, не разрешать им играть с устройством.
- Пользователь обязан использовать прибор в соответствии с назначением. Он должен учитывать местные особенности и при работе с прибором следить за другими лицами, находящимися поблизости, особенно детьми.
- Перед использованием проверьте исправность прибора и принадлежностей. Если состояние не является безупречным, их использование не разрешается.
- Никогда не опускайте прибор или штепсельную вилку в воду или другие жидкости.
- Эксплуатация прибора во взрывоопасных помещениях запрещается. При использовании прибора в опасной зоне следует соблюдать соот-

ветствующие правила техники безопасности.

- Прибор следует защищать от сильных погодных влияний, влажности и источников тепла.
- Эксплуатация прибора детьми, несовершеннолетними или лицами, не прошедшими инструктаж, запрещается.
- *Прибор необходимо размещать на устойчивом основании.*
- После падения прибор должен быть проверен авторизированной сервисной службой, так как могут иметь место внутренние повреждения, которые снижают безопасность прибора.
- Не собирайте ядовитые вещества.
- Не собирайте горящие или тлеющие предметы, такие как окурки, пепел или подобные им горящие или тлеющие материалы.
- Не собирайте гипс, цемент и подобные им вещества, так как при взаимодействии с водой они могут затвердеть и повредить прибор.
- Во время работы прибор должен быть установлен горизонтально.
- Запрещается оставлять работающий прибор без присмотра.
- Рекомендованные очистительные средства нельзя использовать в неразбавленном виде. Эти продукты безопасны в эксплуатации, поскольку не содержат вещества, вредные для окружающей среды. При попадании очистительных жидкостей в глаза их следует сразу же тщательно промыть водой, а при проглатывании необходимо незамедлительно обратиться к врачу.
- Следует применять только рекомендуемые производителем моющие средства, а также учитывать указания по применению, удалению отходов и предупреждения производителя моющего средства.

## **△ Внимание**

*Некоторые вещества при смешении со всасываемым воздухом могут образовывать взрывоопасные пары или смеси!*

*Никогда не всасывать следующие вещества:*

- Взрывчатые или горючие газы, жидкости и пыль (реактивная пыль)
- Реактивная металлическая пыль (например, алюминий, магний, цинк) в соединении с сильными щелочными и кислотными моющими средствами
- Неразбавленные сильные кислоты и щелочи
- Органические растворители (например, бензин, растворитель, ацетон, мазут).

*Кроме того эти вещества могут разъедать использованные в приборе материалы.*

## **△ Техническое обслуживание**

- При проведении любых работ по уходу и техническому обслуживанию прибор следует выключить, а сетевой шнур - вынуть из розетки.
- Во избежание опасности ремонт и замену запасных деталей прибора должны выполнять только авторизованные сервисные центры.
- Для обеспечения безопасности прибора следует использовать только оригинальные запасные детали и принадлежности, применение которых одобрено изготовителем.

## **Ввод в эксплуатацию**

### **Описание прибора**

При распаковке проверьте наличие всех деталей.

Если при распаковке было обнаружено отсутствие деталей или повреждения, возникшие во время транспортировки, то об этом следует немедленно уведо-

мить торговую организацию, продавшую Вам прибор.

**Указание:** *Изображения прибора и органов управления находятся на передней обложке, предварительно, пожалуйста, разложите ее.*



**Рисунок 1**

- 1 Кожух мотора
- 2 Рукоятка для ношения прибора
- 3 Поропластовый фильтр
- 4 Запор фильтра
- 5 Сетевой шнур со штепсельным разъемом
- 6 Хранение, сетевой кабель
- 7 Переключатель для всасывания (0 / I)
- 8 Переключатель для разбрызгивания (0 / I)
- 9 Разблокировка резервуара для чистой воды
- 10 Бак чистой воды
- 11 Баки
- 12 Управляющие ролики
- 13 Соединительный элемент для всасывающего шланга пылесоса для влажной/сухой очистки
- 14 Подсоединение распылительного шланга
- 15 Всасывающий шланг
- 16 Рукоятка
- 17 Дополнительная воздушная заслонка
- 18 Распылительная рукоятка с распылительной ручкой
- 19 Ослабить распылительный шланг
- 20 Крепежные зажимы (10 шт)
- 21 Всасывающие трубки 2 x 0,5 м
- 22 Отделение для всасывающих трубок и принадлежностей
- 23 Моющее сопло для пола - для чистки ковровых покрытий с насадкой для жестких поверхностей

## Принадлежности к пылесосам для влажной и сухой чистки

- 24 Форсунка для пола с приспособлением для чистки жестких поверхностей
- 25 Форсунка для чистки швов и стыков
- 26 Форсунка для чистки обивки
- 27 Фильтровальный мешок

### Перед началом работы

#### Рисунок 2

→ **Снятие резервуара для чистой воды.** Нажать разблокировку и снять резервуар.

**Указание:** Снять крышку двигателя только в том случае, если ранее был извлечен резервуар для чистой воды.

#### Рисунок 3

→ **Снять крышку двигателя.** Для этого откинуть вперед ручку, тем самым разблокировать резервуар. Вынуть из резервуара принадлежности и направляющие ролики.

#### Рисунок 4

→ Повернуть резервуар, вставить до упора управляющие ролики в отверстия на основании резервуара.

#### Рисунок 5

- Повернуть крышку двигателя и надеть поропластовый фильтр на фильтрующий элемент.
- Насадить запор фильтра и повернуть, чтобы зафиксировать его.
- **Надеть крышку двигателя.** Для блокировки потянуть ручку вверх.

#### Рисунок 6

→ **Установка резервуара для чистой воды.** Сначала вставить нижнюю часть, затем нажать сверху напротив крышки двигателя, проверить, зафиксирован ли он.

#### Рисунок 7

- Передвинуть распылительную рукоятку на ручку, зафиксировав ее.
- Зафиксировать распылительный шланг перед распылительной руко-

яткой 8 крепежными зажимами на всасывающем шланге.

→ Вставить всасывающий шланг и распылительный шланг в соединение на приборе.

**Указание:** Плотно вдавить всасывающий шланг в соединение, чтобы он зафиксировался.

#### Рисунок 8

- Вставить всасывающую трубку и надеть на ручку.
- Вставить свободный распылительный шланг в распылительную рукоятку и зафиксировать 2-мя прилагающимися крепежными зажимами на всасывающих трубках.
- Насадить форсунку для пола на всасывающую трубку и вставить распылительный шланг в форсунку для пола. Повернуть внешний предохранительный рычаг и посредством этого заблокировать распылительный шланг.

**Теперь прибор готов к влажной уборке.**

## Эксплуатация

△ **Работать всегда только с установленным поропластовым фильтром, как при влажной уборке, так и при влажной/сухой чистке!**

### Влажная уборка ковровых покрытий/твердых поверхностей

△ **Опасность для здоровья, опасность повреждения!**

Перед применением прибора проверить подлежащий очистке предмет на устойчивость окраски и водостойкость на незаметном участке.

Не чистить чувствительные к воде покрытия как, например, паркетные полы (может проникнуть влага и повредить пол).



## Указание

Использование теплой воды (максимальная температура 50 °С) повышает эффективность чистки.

## Влажная уборка ковровых покрытий

→ работа без приспособления для жестких поверхностей.

Для чистки использовать только моющее средство RM 519 для ковров фирмы KÄRCHER.

## Влажная уборка жестких поверхностей

→ Снять насадку для жестких поверхностей с боку распылительной форсунки для пола. Ворс должен быть направлен назад.

## Заполнить резервуар для чистой воды

**Указание:** Резервуар для чистой воды можно снять для наполнения или заполнить непосредственно в приборе.

*Рисунок 9*

- Открутить крышку резервуара вверх.
- Залить 100 - 200 мл (количество в зависимости от степени загрязнения) в резервуар для чистой воды, добавить водопроводную воду, не переполняя резервуар.
- Снова закрыть крышку резервуара.

## Приступить к работе

*Рисунок 10*

- Вставить сетевую штепсельную вилку в розетку.
- Нажать переключатель "Всасывание" (положение I), всасывающая турбина работает.

*Рисунок 11*

- Полностью закрыть дополнительную воздушную заслонку на ручке.

*Рисунок 12*

- Нажать переключатель "Разбрызгивание" (положение I), насос моющего средства готов.
- Для нанесения раствора для очистки нажать рычаг на распылительной рукоятке.

- Пересекать очищаемую поверхность по соединенным внахлестку дорожкам. При этом тянуть форсунку задним ходом (не передвигать).

## Во время работы опорожнить резервуар

**Указание:** При полном резервуаре входное отверстие закрывается поплавком, а прибор начинает работать с повышенным числом оборотов.

- Отключить прибор, для этого нажать переключатели "Всасывание" и "Разбрызгивание" (положение 0).
- Снять принадлежности и резервуар для чистой воды и открыть крышку двигателя.
- Снять крышку двигателя и удалить содержимое из резервуара.

## Советы по очистке/метод работы

- Работать всегда от света к тени (от окна к двери).
- Работать всегда по направлению от очищенной поверхности к неочищенной.
- Напольное ковровое покрытие из джутовой ткани при влажной обработке может сморщиться и полинять.
- Высоковорсовые ковры после очистки во влажном состоянии чистят щеткой по направлению ворса (например, с помощью щетки для ковров или веника).
- Нанесение пропитывающего состава с Care Tex RM 762 после влажной уборки предотвращает быстрое повторное загрязнение коврового покрытия пола.
- Ходить по очищенной поверхности только после высыхания или уставки мебели во избежание появления вмятин или пятен ржавчины.

## Способы мойки

### Легкие / обычные загрязнения

- Включить переключатели "Всасывание" и "Разбрызгивание" (положение 0).
- За один проход нанести и одновременно всосать раствор для очистки.
- Затем выключить переключатель "Разбрызгивание" и собрать остаток чистящего средства.
- После очистки еще раз промыть ковры чистой, теплой водой и, по желанию, нанести пропитку.

### Сильные загрязнения или пятна

- Включить переключатель "Разбрызгивание" (положение 0).
- Нанести раствор для очистки и дать впитаться 10-15 минут (пылесос включен).
- Затем очистить поверхность как при легком / обычном загрязнении.
- После очистки еще раз промыть ковры чистой, теплой водой и, по желанию, нанести пропитку.

### Завершение влажной уборки

- Прополоскать распылительные трубки, для этого:  
Налить в резервуар для моющего средства ок. 1 литра чистой воды.  
Держать сопло над сливом и включить распыляющий насос, пока чистая вода не закончится.

## Сухая чистка

### ⚠ Внимание

Работать всегда только с установленным пылесборным мешком, за исключением случаев использования патронного фильтра (специальные принадлежности). Резервуар и принадлежности должны быть сухими, чтобы ничто не залипало. **Указание:** Если прибор устанавливается преимущественно в сухом режиме, рекомендуется снимать распылительную рукоятку и распылительный шланг.

### Рисунок 13

- Снять распылительный шланг и крепежные зажимы со всасывающего шланга и всасывающих трубок.
- Нажать оба боковых фиксатора и снять распылительную рукоятку с ручки.

### Рисунок 14

- Установка пылесборного мешка.
- Выбрать желаемые принадлежности и надеть на всасывающие трубки или прямо на ручку.
- Включить переключатель "Всасывание" (положение I).

### Чистка твердых поверхностей

- Нажать на щетке для пола на режим для твердых поверхностей. Ворс должен быть направлен вперед.

### Чистка ковровых покрытий

- работа без приспособления для жестких поверхностей.

### Рисунок 15

- Для выбора мощности всасывания нажать на дополнительную воздушную заслонку.

**Указание:** После использования снова закрыть дополнительную воздушную заслонку!

## Чистка во влажном режиме

### ⚠ Внимание

Не использовать никакого пылесборного мешка!

При образовании пены или вытекании жидкости прибор надлежит незамедлительно выключить или отсоединить от электросети!

**Указание:** при полном резервуаре входное отверстие закрывается поплавком, а прибор начинает работать с повышенным числом оборотов. Прибор следует незамедлительно выключить, а из резервуара – удалить содержимое.

- Для всасывания влаги или влажной уборки надеть желаемые принадлежности на всасывающие трубки или прямо на ручку.

- Включить переключатель "Всасывание" (положение I).

#### Рисунок 16

- Открыть дополнительную воздушную заслонку, если из резервуара всасывается вода. После использования снова закрыть.
- Опорожнить заполненный резервуар (см. главу „Опорожнение резервуара“).

## Вывод из эксплуатации

- Выключите прибор.
- Опорожнить заполненный резервуар (см. главу „Опорожнение резервуара“).
- Основательно промыть резервуар чистой водой.
- Отключать принадлежности от прибора после каждого использования, а также отсоединять шланг, форсунку и удлинительные трубы друг от друга.

**Указание:** Возможно, что еще присутствующие остатки воды могут вылиться, поэтому лучше всего положить в душ или ванну.

- Прополоскать элементы дополнительного оборудования по отдельности под проточной водой и затем дать высохнуть.
- Оба поропластовых фильтра промыть под проточной водой, перед установкой дать высохнуть.
- Оставить прибор открытым для высыхания.
- **Хранение прибора.** Принадлежности для прибора уложить и хранить в сухих помещениях.

## Уход, техническое обслуживание

### ⚠ Опасность получения травм!

При проведении любых работ по уходу и техническому обслуживанию прибора следует отключить, а сетевой шнур - вынуть из розетки.

### Чистка прибора

#### При неравномерной струе

##### Рисунок 17

- Ослабить и вынуть крепления форсунок, очистить или заменить распылительное сопло.

### Очистить сетчатый фильтр резервуара чистой воды

#### Один раз в году или по мере необходимости.

##### Рисунок 18

- Блокировку повернуть и ослабить. Вынуть сито и промыть чистой водой.

## Неполадки

### Недопустимо выделение воды из форсунки

- Заполнить резервуар чистой воды.
- Проверить правильность положения резервуара для чистой воды.
- Насос моющего средства неисправен, обратитесь в службу сервисного обслуживания.

### Неравномерная струя

- Очистить распылительное сопло распылительной форсунки для пола.

### Недостаточная мощность всасывания

- Закрыть дополнительную воздушную заслонку на ручке.  
См. рисунок 11

- Засор принадлежностей, всасывающего шланга или всасывающих трубок - удалить засор.
- Фильтровальный мешок полон: вставить новый фильтровальный мешок (*Номер заказа см. в списке запасных частей в конце данного руководства по эксплуатации*).
- Чистка поропластового фильтра.

### Насос мощющего средства шумит

- Долить воду в резервуар для чистой воды.

### Прибор не работает

- Вставьте штепсельную вилку в электророзетку.
- Произошел перегрев, дайте прибору остыть.

## Общие указания

### Гарантия

В каждой стране действуют соответственно гарантийные условия, изданные уполномоченной организацией сбыта на шей продукции в данной стране. Возможные неисправности прибора в течение гарантийного срока мы устраняем бесплатно, если причина заключается в дефектах материалов или ошибках при изготовлении. В случае возникновения претензий в течение гарантийного срока просьба обращаться, имея при себе чек о покупке, в торговую организацию, продавшую вам прибор или в ближайшую уполномоченную службу сервисного обслуживания.

(Адрес указан на обороте)

### Сервисная служба

В случае возникновения вопросов или поломок наш филиал фирмы KÄRCHER поможет вам разрешить их.

(Адрес указан на обороте)

## Заказ запасных частей и специальных принадлежностей

Выбор наиболее часто необходимых запчастей вы найдете в конце инструкции по эксплуатации.

Запасные части и принадлежности Вы можете получить у Вашего дилера или в филиале фирмы KÄRCHER.

(Адрес указан на обороте)

## Технические данные

Напряжение 1~ 50/60 Hz	220 - 240V
Сетевой предохранитель (инертный)	10 A
Вместимость резервуара	18 l
Максимальное потребление воды	4 l
Мощность P <sub>ном</sub>	1200 W
Мощность P <sub>макс</sub>	1400 W
Сетевой шнур	H05-VV-F2x0,75
Уровень звукового давления (EN 60704-2-1)	73 dB(A)

**Изготовитель оставляет за собой право внесения технических изменений!**

## Специальные принадлежности

	№ заказа:
Мешок для сбора пыли (5 шт)	6.959-130.0
Фильтровальный патрон	6.414-552.0
RM 519 Моющее средство для ковров (бутылка 1 л)	6.295-271.0
RM 762 Care Tex Пропитывающий состав (бутылка 0,5 л)	6.290-003.0
Распылительная форсунка для пола для чистки обивки	2.885-018.0

